

A. NÁZEV OBCE

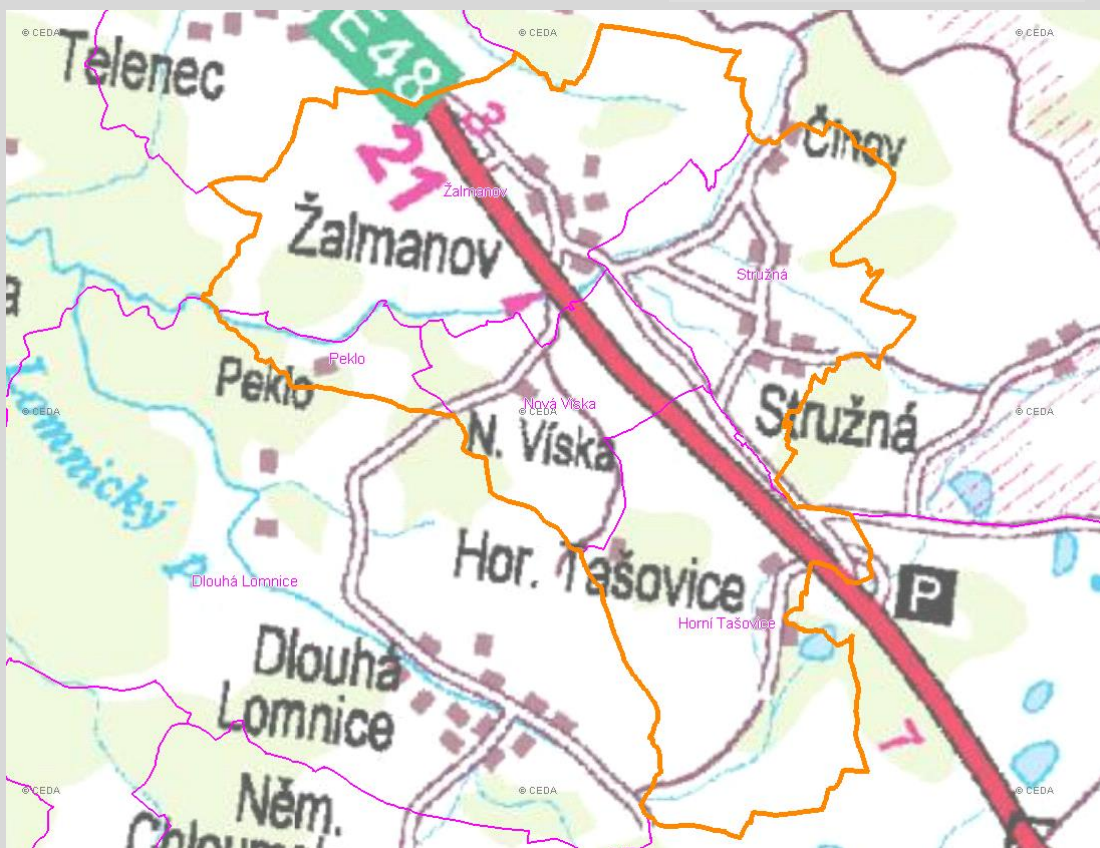
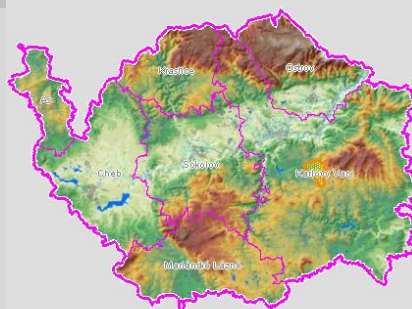
Název části obce (ZSJ):

Peklo

Mapa A: Území obce

Přehledová mapka

Kód části obce PRVK: CZ041.3403.4103.0056.04
Název obce: Stružná
Kód obce (IČOB): 15727 (555592)
Číslo ORP3 (ČSÚ): 4103 (4103)
Název ORP3: Karlovy Vary
Kód OPOU2 ČSÚ: 41031
Název OPOU2:: Karlovy Vary



Pozn: Přehledové mapky prezentují území celé obce, do které dotčená část obce spadá.

A.1 Značení dotčených částí obce (ZSJ)

	Kód části obce PRVK:	Název části obce:	Kód části obce PRVK:	IČOB obce ÚIR:
	CZ041.3403.4103.0056.0	Peklo	40569	555592

B. CHARAKTERISTIKA OBCE

B.1 ZÁKLADNÍ INFORMACE O OBCI (části obce - ZSJ)

Obec Stružná – místní část Peklo leží cca. 3 km západně od místní části Stružná v blízkosti silnice E48. Pro obec je charakteristická venkovská zástavba, rodinné domy a rekreační objekty. V obci není žádná vybavenost. Obec se nachází v CHOPAV Chebská pánev (Slavkovský les) a v PHO II. stupně vod.n. Stanovice.

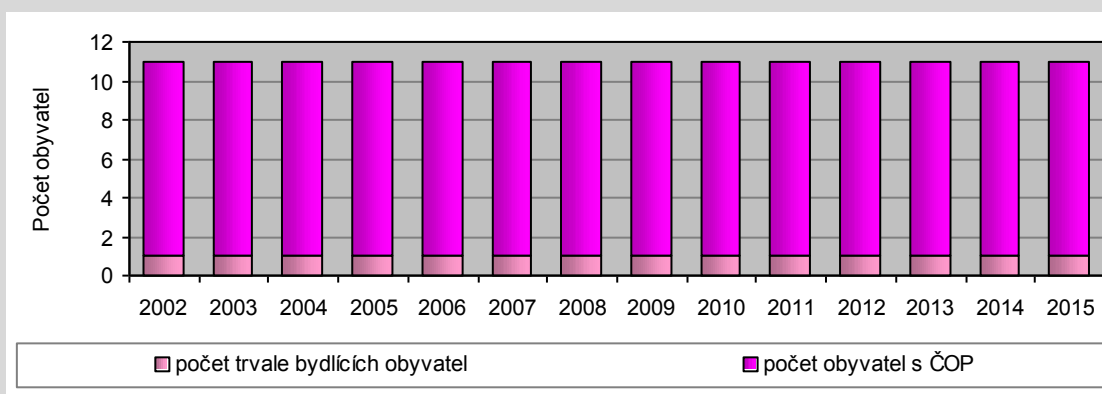
Část řešeného území se nachází v ochranném pásmu II B stupně přírodních léčivých zdrojů lázeňského místa Karlovy Vary.

B.2 DEMOGRAFICKÝ VÝVOJ

Peklo	Počet obyvatel:			
	2002	2005	2010	2015
Počet trvale bydlících obyvatel	1	1	1	1
Počet osob s časově omezeným pobytem (ČOP)	10	10	10	10
	11	11	11	11

Graf B2.1: Vývoj počtu obyvatel

Celkový počet trvale bydlících obyvatel a obyvatel s ČOP



C. PODKLADY

Dotazník s údaji o demografickém vývoji obce, vodovodu, kanalizaci a čištění odpadních vod

D. VODOVODY

D.1 POTŘEBA VODY Z BILANCE

Základní parametry:	Ozn.:	Jednotky:	Rok:			
			2002	2005	2010	2015
Počet všech zásobených obyvatel	Nz	obyvatel	0	0	0	0
Voda vyrobená celkem	VVR	tis.m3/r	0	0	0	0
Voda fakturovaná celkem	VFC	tis.m3/r	0	0	0	0
Voda fakturovaná pro obyvatele	VFD	tis.m3/r	0	0	0	0
Spec. poř. fakt. vody obyvatelstva	Qs,d	l/(os.den)	0	0	0	0
Spec. poř. fakt. vody	Qs	l/(os.den)	0	0	0	0
Spec. poř. vody vyrobené	Qs,v	l/(os.den)	0	0	0	0
Průměrná denní potřeba	Qp	m3/d	0	0	0	0
Max. denní potřeba	Qd	m3/d	0	0	0	0

Mapa D1: Vodovody - rozvody v obci

Obec: Stružná

Trasování sítí, lokalizace vodojemů, zdrojů, ATS, ČS, ÚV, redukci tlaku

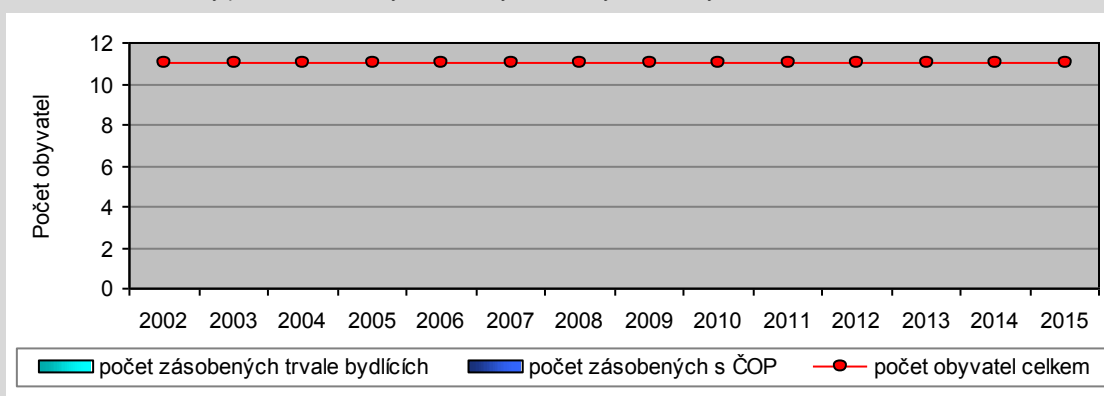


Legenda: Vodovody		Čerpací stanice	Úpravy vody		
	stávající			stávající	
	navrhované			navržená	
	rekonstrukce			rekonstrukce	
Vodojem věžový		Vodojem zemní	Studna, vrt	ATS	
	stávající				stávající
	rekonstrukce				navržená

Graf D1.1: Počet zásobených obyvatel

Peklo

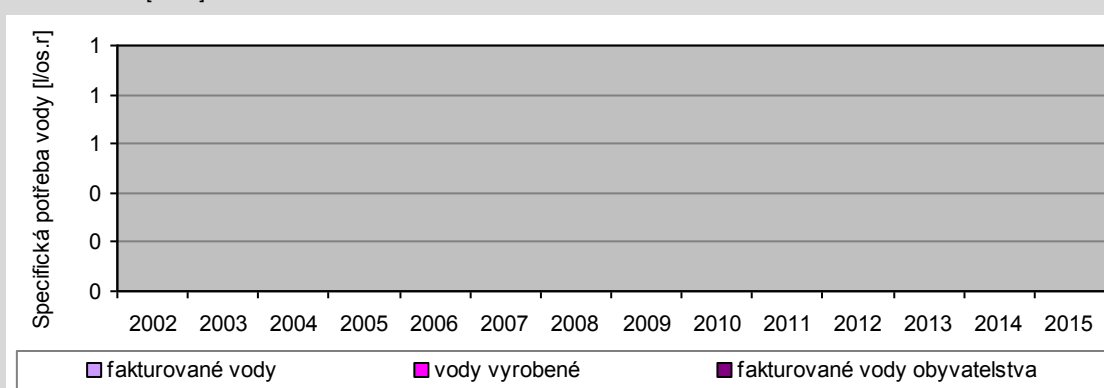
Celkový počet zásobených trvale bydlicích obyvatel a obyvatel s ČOP



Graf D1.2: Specifická potřeba vody

Peklo

[l/os.r]



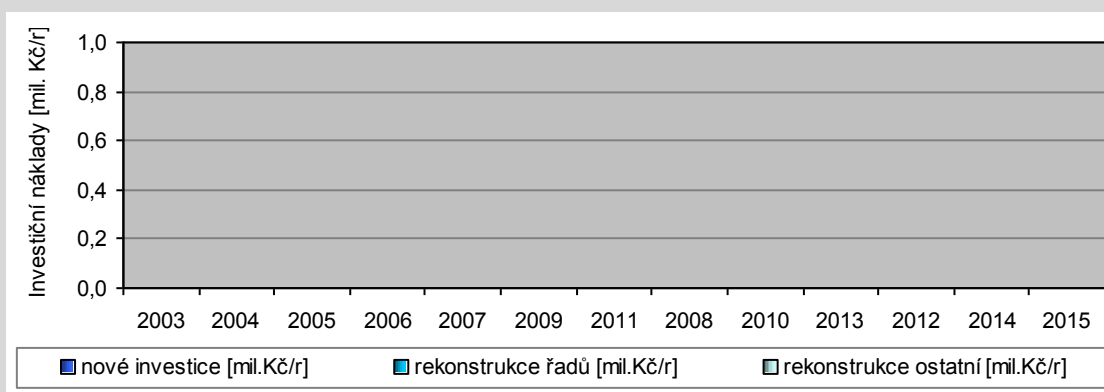
Tab. D.1.3: Vodovody - časový přehled výstavby

Druh investice [mil. Kč/r]:	Rok:												
	2003	2004	2005	2006	2007	2008	2009	2010	2011	2012	2013	2014	2015
nové investice	0	0	0	0	0	0	0	0	0	0	0	0	0
rekon. řadů	0	0	0	0	0	0	0	0	0	0	0	0	0
rekon. ostatní	0	0	0	0	0	0	0	0	0	0	0	0	0
Celkem [mil.Kč	0	0	0	0	0	0	0	0	0	0	0	0	0

Graf D1.4: Vodovody - investice

Peklo

Časový přehled výstavby [mil.Kč/r]



D.2 POPIS SOUČASNÉHO ZÁSBOVÁNÍ PITNOU VODOU

Obec Stružná – místní část Peklo (575 - 590 m n.m.) nemá vybudován vodovod pro veřejnou potřebu. Zásobování vodou je zajištěno domovními studněmi u jednotlivých nemovitostí.

D.3 ROZVOJ VODOVODŮ VE VÝHLEDOVÉM OBDOBÍ

Vzhledem k nízkému počtu obyvatel a vyšším investičním nákladům na realizaci vodovodu předpokládáme i do budoucnosti zásobování z individuálních zdrojů.

Trvale je však třeba sledovat kvalitu vody ve využívaných studních a v případě, že nebude vyhovovat vyhl. 376/2000 Sb., kterou se stanoví požadavky na pitnou vodu, bude vhodné využít individuální úpravu vody, nebo si obyvatelé zajistí potřebné množství vody pro pitné účely ve formě balené pitné vody.

D.4 NOUZOVÉ ZÁSBOVÁNÍ PITNOU VODOU ZA KRIZOVÉ SITUACE (jako podklad pro krizový plán obce nebo kraje)

Nouzové zásobování užitkovou vodou bude zajišťováno z domovních studní. Při využívání zdrojů pro zásobení užitkovou vodou se bude postupovat podle pokynů územně příslušného hygienika.

Nouzové zásobování pitnou vodou bude zajišťováno dopravou pitné vody v množství maximálně 15 l/den×obyvatele cisternami ze zdroje prameniště Valeč. Zásobení pitnou vodou bude doplňováno balenou vodou.

E. KANALIZACE A ČOV

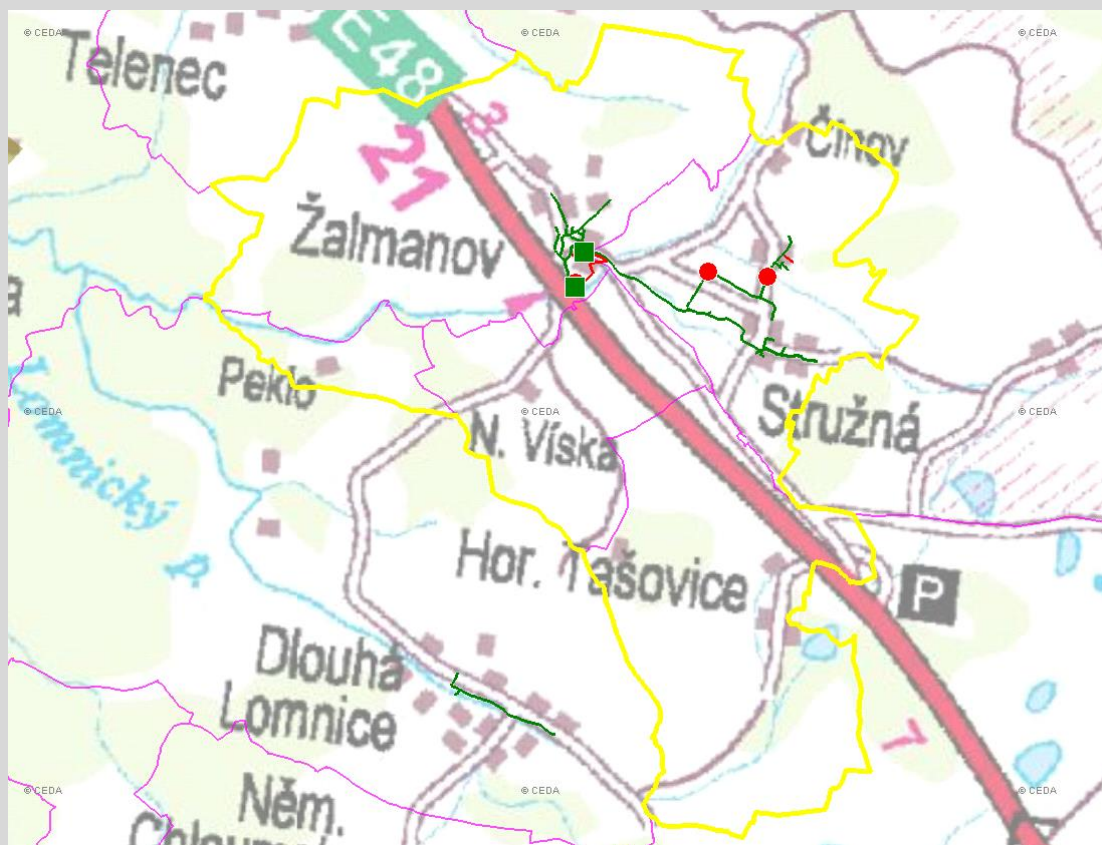
E.1 ZÁKLADNÍ ÚDAJE

Základní parametry:	Ozn.:	Jednotky:	Rok:			
			2002	2005	2010	2015
Počet všech obyv. napoj. na kanal.	Nk	obyvatel	0	0	0	0
Počet obyv. napojených na ČOV	Ncov	obyvatel	0	0	0	0
Spec. produkce odp. vod obyv.	Qov	l/(os.den)	207	207	207	400
Produkce odpadních vod	Mov	m3/den	1,2	1,2	1,2	0,8

Mapa E1: Kanalizace - rozvody v obci

Obec: Stružná

Trasování sítí, lokalizace ČOV, ČS, výústě, odlehčovací komory

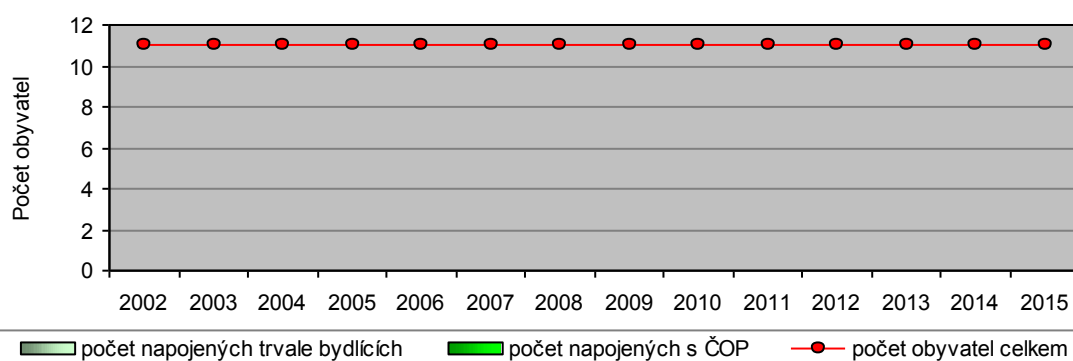


Legenda:	Kanalizace	ČOV	Čerpací stanice	Aglomerace
	stávající	stávající	stávající	hranice aglomerací kanalizace
	navrhovaná	navrhované	navrhované	
	rekonstrukce	rekonstrukce	rekonstrukce	

Graf E1.1: Počet obyvatel napojených na kanalizaci

Peklo

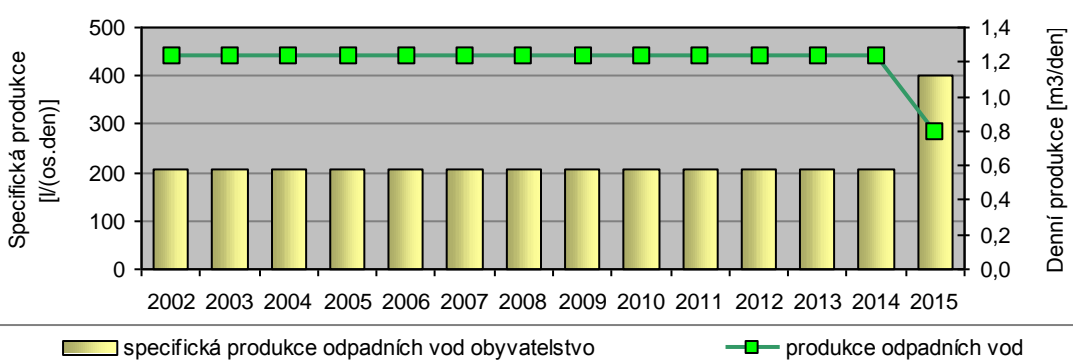
Celkový počet trvale bydlících obyvatel a obyvatel s ČOP napojených na kanalizaci



Graf E1.2: Produkce odpadních vod

Peklo

Specifická produkce odpadních vod obyv. [l/(os.den)] a celková produkce [m3/den]



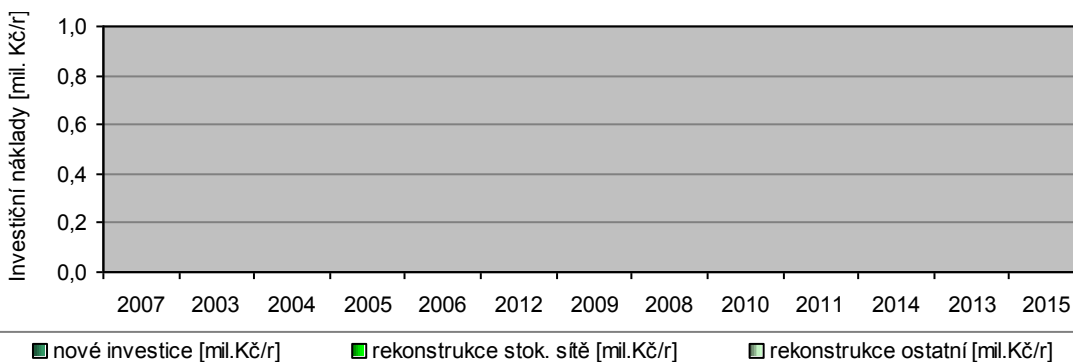
Tab. E.1.3: Kanalizace - časový přehled výstavby

Druh investice [mil. Kč/r]:	Rok:												
	2003	2004	2005	2006	2007	2008	2009	2010	2011	2012	2013	2014	2015
nové investice	0	0	0	0	0	0	0	0	0	0	0	0	0
rek.stok.sítě	0	0	0	0	0	0	0	0	0	0	0	0	0
rekon. ostatní	0	0	0	0	0	0	0	0	0	0	0	0	0
Celkem [mil.Kč	0	0	0	0	0	0	0	0	0	0	0	0	0

Graf E1.4: Kanalizace - investice

Peklo

Časový přehled výstavby [mil.Kč/r]



E.2 POPIS STÁVAJÍCÍHO STAVU

V obci není vybudována kanalizace pro veřejnou potřebu. Dešťové vody jsou odváděny systémem příkopů, struh a propustků povrchově mimo intravilán obce. Splaškové OV jsou likvidovány v septicích s přepadem do terénu.

E.3 POPIS NÁVRHOVÉHO STAVU

Vzhledem k tomu, že k zásobování pitnou vodou jsou využívány místní podzemní zdroje a s přihlédnutím na velikost této obce není investičně a provozně výhodné budovat čistírnu odpadních vod a kanalizační síť.

Proto bude nezbytné zajistit po roce 2015 rekonstrukci stávajících nebo výstavbu nových akumulačních jímek pro zachycování odpadních vod. V roce 2020 budou veškeré odpadní vody akumulované v bezodtokých jímkách likvidovány na čistírně odpadních vod obce Stružná.

AKTUALIZACE - poznámky:

A	Datum aktualizace:	Popis:
	11.11.2013	aktuální stav 2013